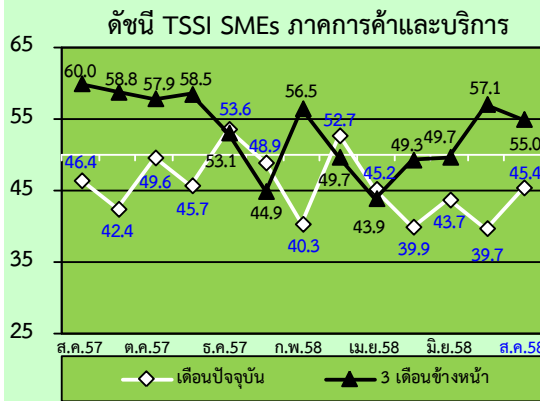


รายงานดัชนีความเชื่อมั่นผู้ประกอบการภาคการค้าและบริการ

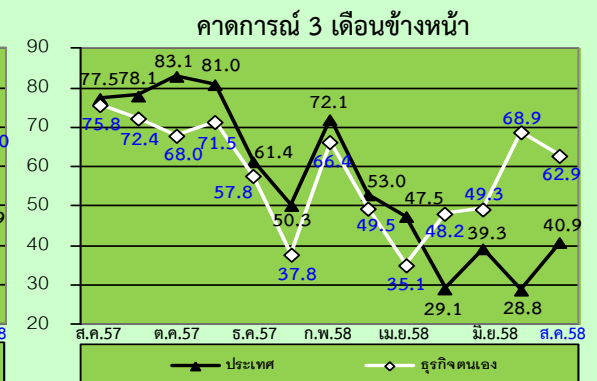
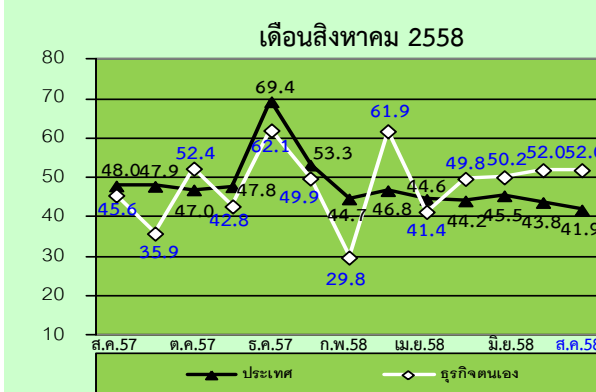
Trade & Service Sentiment Index: TSSI

ปีที่ 13 ฉบับที่ 8 ประจำเดือน สิงหาคม 2558

รายงานดัชนีฯ SMEs ประจำเดือน ส.ค. 2558 ผู้ประกอบการเชื่อมั่น 3 เดือนข้างหน้าแนวโน้มดีขึ้นอยู่ที่ 45.4 โดยเฉพาะกิจการค้าส่งสินค้าเกษตร ค่าปลีกสถานีบริการน้ำมัน และบริการด้านการท่องเที่ยวที่ความเชื่อมั่นของ SMEs เพิ่มขึ้นสูงสุด เนื่องจากผู้ประกอบการมีความคาดหวังว่าเศรษฐกิจในระยะต่อไปน่าจะปรับตัวดีขึ้น จากการประกาศนโยบายกระตุ้นเศรษฐกิจที่มุ่งเน้นมาตรการในการส่งเสริมและให้ความช่วยเหลือผู้ประกอบการ SMEs และวิธีเพิ่มงบประมาณเข้าสู่ระบบเศรษฐกิจระดับล่างหรือรากหญ้า ซึ่งจะส่งผลให้เศรษฐกิจของประเทศกลับมามีความคึกคักเพิ่มขึ้น



ดัชนีความเชื่อมั่นของผู้ประกอบการวิสาหกิจขนาดกลางและขนาดย่อม (SMEs) ในเดือนปัจจุบันค่าดัชนีความเชื่อมั่นอยู่ที่ระดับ 45.6 ปรับตัวเพิ่มขึ้นจาก 39.7 เป็นผลมาจากองค์ประกอบด้านยอดจำหน่าย กำไร ที่ปรับตัวเพิ่มขึ้นเป็นหลัก สำหรับค่าดัชนีความเชื่อมั่นคาดการณ์ 3 เดือน อยู่ที่ระดับ 55.0 ปรับตัวลดลงจาก 57.1 เมื่อเทียบกับเดือนที่ผ่านมา (รายละเอียดหน้า 3-5)



สำหรับค่าดัชนีความเชื่อมั่นต่อทั้งภาวะเศรษฐกิจประเทศปรับตัวลดลงอยู่ที่ระดับ 41.9 จากระดับ 43.8 ในเดือนก่อน ส่วนต่อธุรกิจตนเองปรับตัวเพิ่มขึ้นอยู่ที่ระดับ 40.9 จากระดับ 28.8 ในเดือนก่อน ขณะที่การคาดการณ์ 3 เดือนข้างหน้าความเชื่อมั่นต่อภาวะเศรษฐกิจประเทศอยู่ในระดับทรงตัว ส่วนต่อธุรกิจตนเองปรับตัวลดลง (รายละเอียดหน้า 6)

สาเหตุสำคัญที่ทำให้ผู้ประกอบการ SMEs ในสาขาธุรกิจมีความเชื่อมั่นเพิ่มขึ้น เนื่องจากระดับราคาสินค้าเกษตรปรับตัวเพิ่มขึ้นเมื่อเทียบกับเดือนก่อนหน้า การจำหน่ายน้ำมันในเดือนสิงหาคมปรับตัวดีขึ้นเมื่อเทียบกับช่วงเดียวกันของปีก่อนทั้งเบนซิล 95 แก๊สโซฮอล์ 91 แก๊สโซฮอล์ 95 น้ำมัน E20 และน้ำมันดีเซล เป็นผลจากระดับราคาน้ำมันในเดือนสิงหาคมที่ปรับตัวลดลง และในเดือนนี้เป็นช่วงเทศกาลวันแม่ประชาชนมีการเดินทางและใช้จ่ายเพิ่มมากขึ้น รวมถึงการจัดกิจกรรมส่งเสริมการท่องเที่ยวของหน่วยงานที่กำกับดูแลและการท่องเที่ยวอย่างต่อเนื่อง อีกทั้งผู้ประกอบการมีความคาดหวังว่าเศรษฐกิจในระยะต่อไปน่าจะปรับตัวดีขึ้น



สำนักงานส่งเสริมวิสาหกิจขนาดกลางและขนาดย่อม
21 อาคารทีเอสที ทาวเวอร์ ชั้น G, 17-18, 23 ถ.วิภาวดีรังสิต แขวงจอมพล
เขตจตุจักร กรุงเทพฯ 10900 www.sme.go.th



สำนักดัชนีเศรษฐกิจการค้า กระทรวงพาณิชย์
44/100 อาคาร 2 ดิกริมนี้ ชั้น 7 ถ.นนทบุรี 1 ต. บางกระสอบ อ.เมือง จ.นนทบุรี 11000
www.price.moc.go.th



หอการค้าไทย
150 ถ.ราชปथ เขตพระนคร กรุงเทพฯ 10200



ศูนย์พยากรณ์เศรษฐกิจและธุรกิจ มหาวิทยาลัยหอการค้าไทย
126/1 ถ.วิภาวดีรังสิต แขวงดินแดง เขตดินแดง กรุงเทพฯ 10400

หากมีข้อสงสัยใดๆ สอบถามได้ที่ :

ฝ่ายวิเคราะห์สถานการณ์และเตือนภัยทางเศรษฐกิจ สำนักงานส่งเสริมวิสาหกิจขนาดกลางและขนาดย่อม
21 อาคารทีเอสที ทาวเวอร์ ชั้น G, 17, 18, 23 ถนนวิภาวดีรังสิต แขวงจอมพล เขตจตุจักร กรุงเทพฯ 10900
โทร. 0-2298-3053 0-2298-3056 โทรสาร 0-2273-8850, 0-2273-3062
Website : www.sme.go.th

E-mail : thawachinee@sme.go.th , chomboon@sme.go.th

กองสารสนเทศและดัชนีเศรษฐกิจการค้า กระทรวงพาณิชย์ อาคาร 2 ดิกริมน้ำ ชั้น 7 ถนนพหลโยธิน แขวงจตุจักร กรุงเทพฯ 11000
โทร. 0-2507-6706 โทรสาร 0-2507-5806

Website: www.price.moc.go.th

E-mail : tssi@moc.go.th, malai@moc.go.th,

ข้อชี้แจง

การรายงานดัชนีความเชื่อมั่นผู้ประกอบการภาคการค้าและบริการ

ดัชนีความเชื่อมั่นผู้ประกอบการภาคการค้าและบริการ (Trade and Services Sentiment Index : TSSI) ซึ่งจัดทำขึ้นโดยความร่วมมือระหว่าง สำนักงานส่งเสริมวิสาหกิจขนาดกลางและขนาดย่อม กองสารสนเทศและสำนักดัชนีเศรษฐกิจการค้า กระทรวงพาณิชย์ หอการค้าไทย และ ศูนย์พยากรณ์เศรษฐกิจและธุรกิจ มหาวิทยาลัยหอการค้าไทย โดยมีวัตถุประสงค์เพื่อส่งเสริมการพัฒนาทางด้านสถิติที่เกี่ยวข้องกับความเชื่อมั่นของผู้ประกอบการในวิสาหกิจขนาดกลางและขนาดย่อม และเพื่อเป็นเครื่องมือในการวิเคราะห์แนวโน้มภาวะการณ์ของวิสาหกิจขนาดกลางและขนาดย่อมในภาคการค้าและบริการสำหรับหน่วยงานที่เกี่ยวข้องและผู้ประกอบการ

ขั้นตอนการจัดสร้างดัชนีความเชื่อมั่นทางธุรกิจ

การสำรวจความเชื่อมั่นผู้ประกอบการภาคการค้าและบริการทำขึ้นเพื่อรวบรวมข้อมูลจากสถานประกอบการขนาดกลางและขนาดย่อม และขนาดใหญ่ควบคู่ไปด้วย โดยสุ่มตัวอย่างจากสถานประกอบการต่างๆ ใน 14 จังหวัดกระจายทั่วทุกภาคของประเทศ จำนวน 2,000 ตัวอย่าง กลุ่มตัวอย่างเหล่านี้เป็นกลุ่มตัวอย่างประจำ ประกอบด้วย สถานประกอบการในภาคการค้าและบริการ โดยภาคการค้าประกอบด้วย การค้าส่งและการค้าปลีก ได้แก่ สินค้าเกษตร สินค้าอุปโภค/บริโภค วัสดุก่อสร้าง รถจักรยานยนต์/รถยนต์ ร้านค้าปลีก (สมัยใหม่) ร้านค้าปลีก (ดั้งเดิม) สถานีบริการน้ำมัน ภาคบริการประกอบด้วย การก่อสร้าง กิจกรรมอสังหาริมทรัพย์ บริการด้านสุขภาพ/ความงาม การท่องเที่ยว สันทนาการ/วัฒนธรรม/การศึกษา ด้านการขนส่ง โรงแรม/เกสต์เฮาส์/บังกะโล ร้านอาหาร/ภัตตาคาร และขนส่งมวลชน

เนื่องจากจุดประสงค์ของการสำรวจความเชื่อมั่นผู้ประกอบการภาคการค้าและบริการ เพื่อให้ทราบถึงสถานการณ์โดยรวมของภาคธุรกิจ แบบสอบถามจึงถูกออกแบบให้กระชับเข้าใจง่าย โดยครอบคลุมในประเด็นคำถามเกี่ยวกับความคิดเห็นที่มีต่อธุรกิจในการประมวลผลดัชนีความเชื่อมั่น ซึ่งประกอบไปด้วยองค์ประกอบของธุรกิจด้าน (1) กำไร (2) การลงทุน (3) ต้นทุนธุรกิจ (4) การจ้างงาน และ (5) ยอดจำหน่ายสินค้าและบริการ และความคิดเห็นที่มีต่อเศรษฐกิจของประเทศโดยรวม และเศรษฐกิจในสาขาธุรกิจของผู้ตอบแบบสอบถาม รวมทั้งปัจจัยที่มีผลต่อภาวะดีขึ้นและแย่ลงในธุรกิจ ซึ่งความคิดเห็นเหล่านี้จะถูกนำไปประกอบการวิเคราะห์ผลของดัชนีความเชื่อมั่น

การคำนวณและแปลความหมายค่าดัชนี

ผลการสำรวจแต่ละเดือนจะได้ดัชนี 2 ชุดคือ (1) ดัชนีในเดือนที่ถาม ซึ่งเรียกว่า ดัชนีเดือนปัจจุบัน (2) ดัชนีการคาดการณ์ในอนาคตที่ประเมินจาก เดือนที่ถาม ซึ่งเรียกว่า ดัชนีคาดการณ์ 3 เดือนข้างหน้า ค่าดัชนีคำนวณจากคะแนนที่เห็นในแต่ละคำตอบ (คือแปลงข้อมูลเชิงคุณภาพเป็นเชิงปริมาณ) โดยให้ คะแนนสูงสุดเท่ากับ 1.0 สำหรับคำตอบ “สูงขึ้น/ ดีขึ้น/ เพิ่มขึ้น” และให้คะแนน 0.5 และ 0 สำหรับคำตอบ “คงเดิม” และ “แย่ลง/ลดลง” ตามลำดับ

การแปลความหมายที่ได้ ค่าดัชนีที่ได้อาจมีค่า ต่ำกว่า 50, 50 หรือ สูงกว่า 50 ถ้า

TSSI < 50 แสดงว่าภาวะทางด้านธุรกิจแย่ลง

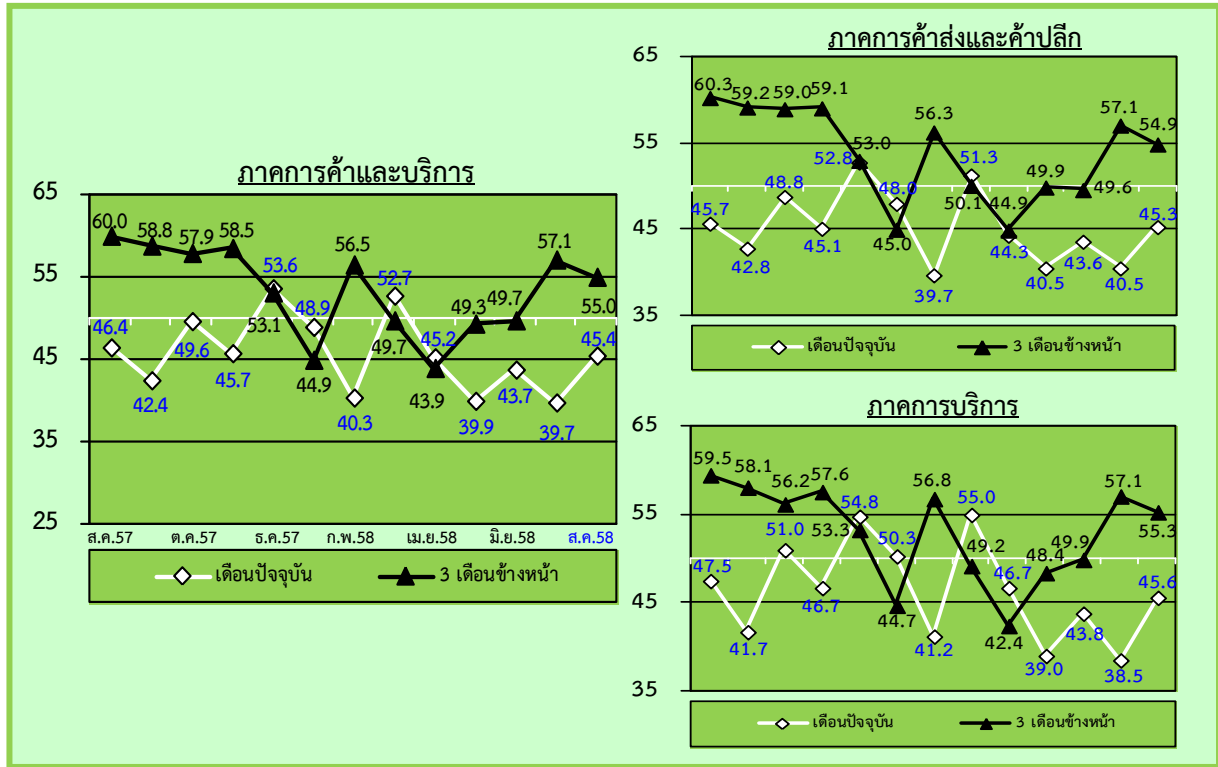
TSSI = 50 แสดงว่าภาวะทางด้านธุรกิจทรงตัว

TSSI > 50 แสดงว่าภาวะทางด้านธุรกิจดีขึ้น

การคำนวณและแปลความหมายด้านต้นทุนนั้น ดำเนินการให้คะแนนแบบผกผัน คือ ให้คะแนนเท่ากับ 1.0 สำหรับคำตอบ “ลดลง” ให้คะแนน 0.5 และ 0 สำหรับคำตอบ “คงเดิม” และ “สูงขึ้น” ตามลำดับ

ดัชนีความเชื่อมั่นผู้ประกอบการภาคการค้าและบริการ เดือนสิงหาคม 2558

ดัชนี TSSI ของวิสาหกิจขนาดกลางและขนาดย่อม (SMEs) เดือนสิงหาคม 2558



ดัชนีความเชื่อมั่นภาคการค้าและบริการของผู้ประกอบการ SMEs ในเดือนสิงหาคม 2558 ค่าดัชนีในปัจจุบันอยู่ที่ระดับ 45.4 ปรับตัวเพิ่มขึ้นจาก 39.7 ในเดือนก่อน พิจารณาแยกตามประเภทของกิจการ พบว่า กิจการภาคการค้าส่งและค้าปลีกมีค่าดัชนีลดลงอยู่ที่ระดับ 45.3 จากระดับ 4.05 ในเดือนก่อน ส่วนกิจการภาคบริการปรับตัวเพิ่มขึ้นเช่นกันอยู่ที่ระดับ 45.6 จากระดับ 38.5 ในเดือนก่อน จากค่าดัชนีทั้งในปัจจุบันและคาดการณ์ 3 เดือน พิจารณาได้ว่าผู้ประกอบการ SMEs ภาคการค้าและบริการมีความเชื่อมั่นในปัจจุบันเพิ่มขึ้น แต่มีความเชื่อมั่นคาดการณ์ 3 เดือนข้างหน้า ลดลง

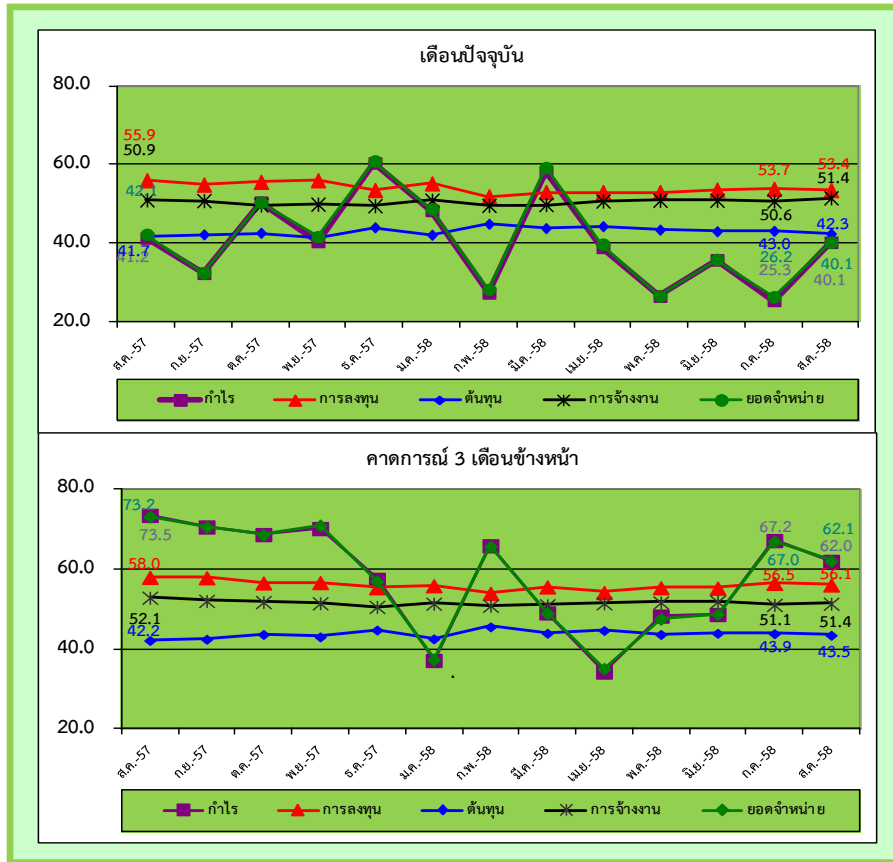
สาเหตุที่ค่าดัชนีความเชื่อมั่นในปัจจุบันปรับตัวในทิศทางที่เพิ่มขึ้น เนื่องจากผู้ประกอบการมีความคาดหวังว่าเศรษฐกิจในระยะต่อไปน่าจะปรับตัวดีขึ้นภายหลังการปรับคณะรัฐมนตรีของรัฐบาล พล.อ.ประยุทธ์ จันทร์โอชา ในวันที่ 20 สิงหาคมที่ผ่านมา และมีการตั้งทีมเศรษฐกิจใหม่ นำโดยนายสมคิด จาตุศรีพิทักษ์ รองนายกรัฐมนตรีที่จะเข้ามากำกับดูแลงานด้านเศรษฐกิจ โดยได้มีการประกาศนโยบายกระตุ้นเศรษฐกิจโดยเน้นมาตรการในการส่งเสริมและให้ความช่วยเหลือผู้ประกอบการ SMEs และวิธีใส่เงินงบประมาณเข้าสู่ระบบเศรษฐกิจระดับกลางหรือรากหญ้าหรือที่ทีมเศรษฐกิจนิยามว่าเป็นนโยบายประชานิยมแบบอ่อนๆ ซึ่งน่าจะส่งผลให้เศรษฐกิจของประเทศกลับมามีความคึกคักเพิ่มขึ้นได้บ้าง ผนวกกับในเดือนนี้มีวันแม่ (12 สิงหาคม) ซึ่งเป็นอีกปัจจัยหนึ่งที่ช่วยทำให้ประชาชนมีการใช้จ่ายเพิ่มมากขึ้นกว่าปกติ อีกทั้งในเดือนสิงหาคมต้นทุนด้านเชื้อเพลิงและไฟฟ้าปรับตัวลดลง โดยราคาน้ำมันขายปลีกเบนซิน 95 และดีเซลลดลงลิตรละ 2.10 และ 0.80 บาท ตามลำดับ ส่วนค่า Ft ลดลง 3.23 สตางค์ต่อหน่วย ส่งผลให้ประชาชนมีกำลังซื้อเพิ่มมากขึ้นและผู้ประกอบการมีต้นทุนในด้านดังกล่าวลดลง ในส่วนของค่าเงินบาทในเดือนนี้อ่อนค่าลง 1.12 บาท โดย ณ สิ้นเดือนสิงหาคม อัตราแลกเปลี่ยนอยู่ที่ระดับ 35.4176 บาทต่อดอลลาร์สหรัฐฯ ส่งผลดีต่อความสามารถในการแข่งขันด้านราคาของสินค้าส่งออกของประเทศ อีกทั้งคณะกรรมการนโยบายการเงิน (กนง.) มีมติคงอัตราดอกเบี้ยนโยบายไว้ที่ระดับร้อยละ 1.50 ซึ่งเป็นการใช้นโยบายการเงินแบบผ่อนคลายต่อเนื่องเพื่อเป็นการกระตุ้นเศรษฐกิจภายในประเทศอีกทางหนึ่ง เหล่านี้ล้วนเป็นปัจจัยที่ทำให้ผู้ประกอบการมีความเชื่อมั่นในปัจจุบันของเดือนนี้มีการปรับตัวในทิศทางที่เพิ่มขึ้น

ดัชนีความเชื่อมั่นผู้ประกอบการภาคการค้าและบริการ เดือนสิงหาคม 2558

สาเหตุที่ทำให้ความเชื่อมั่นคาดการณ์ 3 เดือนข้างหน้าปรับตัวในทิศทางที่ลดลง เนื่องจากสถานการณ์ภาคการเกษตรที่ไม่สู้ดีนักอันเป็นผลจากสถานการณ์ภัยแล้งในช่วงที่ผ่านมา อีกทั้งระดับราคาสินค้าเกษตรสำคัญยังคงได้รับผลกระทบจากความต้องการของตลาดโลกลดลงอันเป็นผลจากภาวะเศรษฐกิจโลกที่ชะลอตัว โดยดัชนีราคาสินค้าเกษตรสำคัญเดือนสิงหาคมอยู่ที่ระดับ 137.91 ปรับตัวลดลงร้อยละ 3.53 เมื่อเทียบกับช่วงเดียวกันปีก่อน ซึ่งเป็นการปรับลดลงติดต่อกันเป็นเดือนที่ 19 นับตั้งแต่เดือนกุมภาพันธ์ที่ผ่านมา ส่งผลให้รายได้เกษตรกรลดลงต่อเนื่อง โดยดัชนีรายได้เกษตรกรเดือนสิงหาคมลดลงร้อยละ 13.94 เมื่อเทียบกับช่วงเดียวกันปีก่อน ซึ่งเป็นการปรับลดลงติดต่อกันเป็นเดือนที่ 12 นับตั้งแต่เดือนกันยายนปีที่ผ่านมา ส่วนด้านการลงทุนในตลาดหลักทรัพย์ปรับตัวลดลงต่อเนื่องจากเดือนก่อน โดยในเดือนนี้อยู่ที่ระดับ 1,382.41 จุด ลดลง 57.71 จุด โดยมีการขายสุทธิของนักลงทุนต่างชาติ 44,300.61 ล้านบาท เหล่านี้ล้วนเป็นปัจจัยที่ทำให้ผู้ประกอบการมีความเชื่อมั่นคาดการณ์ 3 เดือนข้างหน้าของเดือนนี้มีการปรับตัวในทิศทางที่ลดลง โดยในเดือนนี้ค่าดัชนีความเชื่อมั่นแยกพิจารณาในแต่ละองค์ประกอบในปัจจุบันอยู่ในระดับที่ไม่ดีนัก เนื่องจากค่าดัชนีความเชื่อมั่นอยู่ในระดับที่ต่ำกว่าค่าฐานที่ 50 เป็นส่วนใหญ่ จะมีเพียงความเชื่อมั่นในองค์ประกอบด้านการจ้างงานและการลงทุนในปัจจุบันเท่านั้นที่ค่าดัชนีความเชื่อมั่นอยู่ในระดับที่เกินกว่าค่าฐานที่ 50 ขณะที่ค่าดัชนีความเชื่อมั่นแยกพิจารณาในแต่ละองค์ประกอบคาดการณ์ 3 เดือนอยู่ในระดับที่ค่อนข้างดี เนื่องจากค่าดัชนีความเชื่อมั่นอยู่ในระดับที่เกินกว่าค่าฐานที่ 50 เป็นส่วนใหญ่ จะมีเพียงความเชื่อมั่นในองค์ประกอบด้านต้นทุนในปัจจุบันเท่านั้นที่ค่าดัชนีความเชื่อมั่นอยู่ในระดับที่เกินกว่าค่าฐานที่ 50

ดัชนีความเชื่อมั่นผู้ประกอบการภาคการค้าและบริการ เดือนสิงหาคม 2558

ดัชนี TSSI ของวิสาหกิจขนาดกลางและขนาดย่อมแยกตามองค์ประกอบของปัจจัยกำหนดค่าดัชนี



เมื่อพิจารณาค่าดัชนีความเชื่อมั่นจำแนกตามองค์ประกอบธุรกิจของผู้ประกอบการวิสาหกิจขนาดกลางและขนาดย่อมภาคการค้าและบริการในเดือนสิงหาคม 2558 ซึ่งประกอบด้วยค่าดัชนีความเชื่อมั่นด้านกำไร การลงทุน ต้นทุน การจ้างงานและยอดจำหน่าย โดยค่าดัชนีความเชื่อมั่นในแต่ละองค์ประกอบดังกล่าวในปัจจุบันของเดือนสิงหาคม 2558 อยู่ที่ระดับ 40.1 53.4 42.3 51.4 และ 40.1 ตามลำดับ ซึ่งค่าดัชนีมีการปรับตัวในทิศทางที่เพิ่มขึ้นเป็นส่วนใหญ่ ได้แก่ ด้านกำไร การจ้างงาน และยอดจำหน่าย ส่วนองค์ประกอบที่ลดลง ได้แก่ การลงทุนกับต้นทุน เมื่อเทียบกับค่าดัชนีความเชื่อมั่นในปัจจุบันขององค์ประกอบดังกล่าวในเดือนที่ผ่านมา

สำหรับค่าดัชนีความเชื่อมั่นจำแนกตามองค์ประกอบธุรกิจคาดการณ์ 3 เดือนข้างหน้าของเดือนสิงหาคม 2558 ค่าดัชนีแต่ละองค์ประกอบต่างๆ ข้างต้นอยู่ที่ระดับ 62.0 56.1 43.5 51.4 และ 62.1 ตามลำดับ ซึ่งค่าดัชนีปรับตัวในทิศทางที่ลดลงเป็นส่วนใหญ่ ได้แก่ ด้านกำไร การลงทุน ต้นทุนและยอดจำหน่าย ส่วนองค์ประกอบด้านการจ้างงาน ปรับตัวเพิ่มขึ้น เมื่อเทียบกับค่าดัชนีความเชื่อมั่นคาดการณ์ 3 เดือนข้างหน้าในเดือนที่ผ่านมา

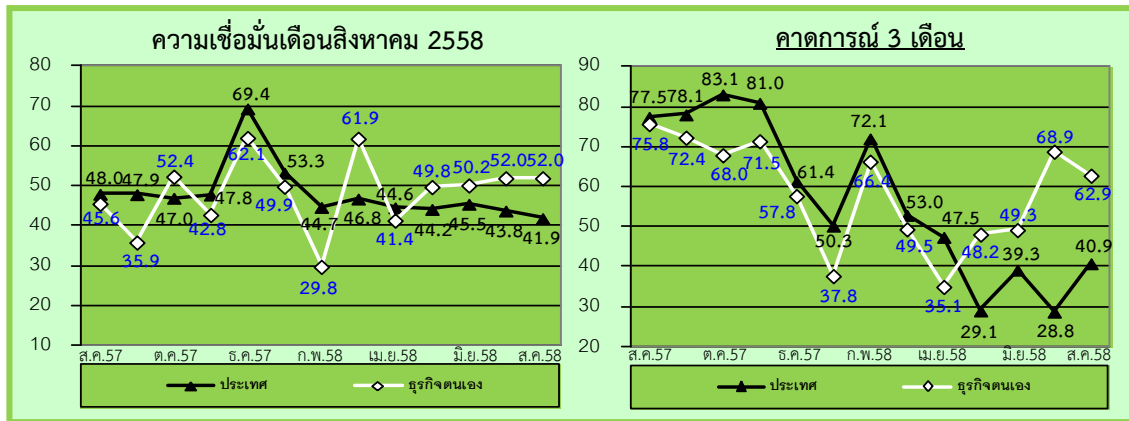
พิจารณาในแต่ละองค์ประกอบในปัจจุบันอยู่ในระดับที่ไม่ดีนัก เนื่องจากค่าดัชนีความเชื่อมั่นอยู่ในระดับที่ต่ำกว่าค่าฐานที่ 50 เป็นส่วนใหญ่ จะมีเพียงความเชื่อมั่นในองค์ประกอบด้านการลงทุนและการจ้างงานในปัจจุบันเท่านั้นที่ค่าดัชนีความเชื่อมั่นอยู่ในระดับที่เกินกว่าค่าฐานที่ 50 ขณะที่ค่าดัชนีความเชื่อมั่นแยกพิจารณาในแต่ละองค์ประกอบคาดการณ์ 3 เดือนอยู่ในระดับที่ค่อนข้างดี เนื่องจากค่าดัชนีความเชื่อมั่นอยู่ในระดับที่เกินกว่าค่าฐานที่ 50 เป็นส่วนใหญ่ จะมีเพียงความเชื่อมั่นในองค์ประกอบด้านต้นทุนเท่านั้นที่ค่าดัชนีความเชื่อมั่นอยู่ในระดับที่ต่ำกว่าค่าฐานที่ 50

สำหรับความเชื่อมั่นในองค์ประกอบด้านราคาขายสินค้า ค่าดัชนีความเชื่อมั่นทั้งในปัจจุบันและคาดการณ์ปรับตัวลดลง ความเชื่อมั่นในองค์ประกอบด้านสินค้าคงเหลือ ค่าดัชนีความเชื่อมั่นในปัจจุบันปรับตัวลดลงเล็กน้อย ขณะที่ค่าดัชนีความเชื่อมั่นคาดการณ์ 3 เดือนข้างหน้าอยู่ในระดับเพิ่มขึ้น ความเชื่อมั่นด้านความสามารถในการแข่งขันของกิจการ ค่าดัชนีความเชื่อมั่นทั้งใน

ดัชนีความเชื่อมั่นผู้ประกอบการภาคการค้าและบริการ เดือนสิงหาคม 2558

ปัจจุบันและคาดการณ์ 3 เดือนข้างหน้าปรับตัวเพิ่มขึ้น ความเชื่อมั่นด้านเงินทุนหมุนเวียนของกิจการ ค่าดัชนีความเชื่อมั่นในปัจจุบันปรับตัวเพิ่มขึ้น ขณะที่ค่าดัชนีความเชื่อมั่นคาดการณ์ 3 เดือนข้างหน้าปรับตัวลดลง ความเชื่อมั่นด้านระยะเวลาเครดิตที่ได้รับจาก Supplier ค่าดัชนีความเชื่อมั่นในปัจจุบันปรับตัวลดลง ขณะที่คาดการณ์ 3 เดือนข้างหน้าปรับตัวเพิ่มขึ้น เมื่อเทียบกับค่าดัชนีในเดือนที่ผ่านมา

ดัชนีความเชื่อมั่นภาคการค้าและบริการต่อภาวะเศรษฐกิจประเทศและธุรกิจตนเองของ SMEs



เมื่อพิจารณาดัชนีความเชื่อมั่นของผู้ประกอบการ SMEs ภาคการค้าและบริการต่อภาวะเศรษฐกิจของประเทศเดือนสิงหาคม 2558 ปรับตัวลดลงจากระดับ 41.9 จากระดับ 43.8 ในเดือนก่อน ส่วนความเชื่อมั่นต่อธุรกิจตนเองอยู่ที่ระดับ 40.9 ปรับตัวเพิ่มขึ้นจากระดับ 28.8 ขณะที่ค่าดัชนีคาดการณ์ 3 เดือนข้างหน้า ความเชื่อมั่นต่อภาวะเศรษฐกิจของประเทศอยู่ในระดับทรงตัวอยู่ที่ระดับ 52.0 ส่วนความเชื่อมั่นต่อธุรกิจตนเองปรับตัวในทิศทางที่ลดลง เมื่อเทียบกับค่าดัชนีความเชื่อมั่นในเดือนที่ผ่านมา อยู่ที่ระดับ 62.9 จากระดับ 68.9 พิจารณาได้ว่าผู้ประกอบการมีความเชื่อมั่นต่อเศรษฐกิจของประเทศและต่อธุรกิจตนเองในปัจจุบันอยู่ในระดับที่ไม่ดีนัก เนื่องจากค่าดัชนีความเชื่อมั่นอยู่ในระดับที่ต่ำกว่าค่าฐานที่ 50 ขณะที่มีความเชื่อมั่นคาดการณ์ 3 เดือนข้างหน้าทั้งต่อเศรษฐกิจของประเทศและต่อธุรกิจตนเองอยู่ในระดับที่ดีกว่า เนื่องจากค่าดัชนีความเชื่อมั่นอยู่ในระดับที่เกินกว่าค่าฐานที่ 50

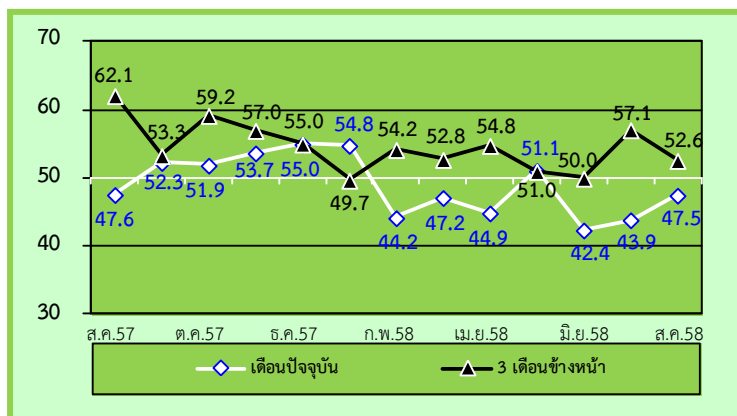
ดัชนีความเชื่อมั่นผู้ประกอบการภาคการค้าและบริการ เดือนสิงหาคม 2558

ภาคการค้าส่ง สิ้นค้าเกษตร เป็นสาขาที่ปรับตัวเพิ่มขึ้นในภาคค้าส่ง

กิจการค้าส่ง สิ้นค้าเกษตร เป็นประเภทกิจการที่ค่าดัชนีความเชื่อมั่นในปัจจุบันปรับตัวในทิศทางที่เพิ่มขึ้น ขณะที่ค่าดัชนีความเชื่อมั่นคาดการณ์ 3 เดือนข้างหน้าปรับตัวในทิศทางที่ลดลง เมื่อเทียบกับค่าดัชนีความเชื่อมั่นในเดือนที่ผ่านมา เนื่องจากผู้ประกอบการมีความคาดหวังว่าเศรษฐกิจในระยะต่อไปน่าจะปรับตัวดีขึ้นภายหลังการปรับคณะรัฐมนตรี และมีการตั้งทีมเศรษฐกิจใหม่ นำโดยนายสมคิด จาตุศรีพิทักษ์ รองนายกรัฐมนตรีที่จะเข้ามากำกับดูแลทางด้านเศรษฐกิจ และได้มีการประกาศนโยบายกระตุ้นเศรษฐกิจโดยเน้นมาตรการในการส่งเสริมและให้ความช่วยเหลือผู้ประกอบการ SMEs และวิธีใส่เงินงบประมาณเข้าสู่ระบบเศรษฐกิจระดับล่างหรือรากหญ้าน่าจะส่งผลให้การบริโภคในประเทศมีความคึกคักเพิ่มมากขึ้น รวมถึงระดับราคาสินค้าเกษตรพิจารณาจากดัชนีราคาสินค้าเกษตรในเดือนสิงหาคมแม้จะปรับตัวลดลงต่อเนื่องเป็นเดือนที่ 19 นับตั้งแต่เดือนกุมภาพันธ์ของปีที่ผ่านมา แต่เมื่อเทียบกับเดือนก่อนหน้าดัชนีราคาสินค้าเกษตรปรับตัวเพิ่มขึ้นร้อยละ 2.30 นอกจากนี้ในช่วงเดือนสิงหาคมต้นทุนราคาน้ำมันปรับตัวลดลงต่อเนื่องจากเดือนที่ผ่านมา โดยราคาน้ำมันขายปลีกเบนซิน 95 และดีเซลลดลงลิตรละ 2.10 และ 0.80 บาท ตามลำดับ ส่งผลให้ประชาชนมีกำลังซื้อเพิ่มมากขึ้นและผู้ประกอบการมีต้นทุนในด้านดังกล่าวลดลง ซึ่งปัจจัยดังกล่าวส่งผลให้ค่าดัชนีความเชื่อมั่นในปัจจุบันของผู้ประกอบการ SMEs กิจการค้าส่งสินค้าเกษตรในเดือนนี้ปรับตัวในทิศทางที่เพิ่มขึ้น

ขณะที่สาเหตุที่ทำให้ค่าดัชนีความเชื่อมั่นคาดการณ์ 3 เดือนข้างหน้าปรับตัวในทิศทางที่ลดลงเนื่องจากภาวะเศรษฐกิจภาคการเกษตรที่ชะลอตัวลงต่อเนื่องเป็นเวลานาน โดยเฉพาะอย่างยิ่งระดับราคาสินค้าเกษตรที่ปรับตัวลดลงตามทิศทางราคาสินค้าเกษตรและความต้องการสินค้าเกษตรในตลาดโลกในตลาดโลกที่ปรับตัวลดลงอย่างต่อเนื่อง โดยมูลค่าการส่งออกสินค้าเกษตรและอุตสาหกรรมเกษตรในเดือนสิงหาคมปรับตัวลดลงถึงร้อยละ 8.0 ส่งผลกระทบต่อรายได้ของเกษตรกรที่ปรับตัวลดลง ก่อให้เกิดปัญหาอื่นๆ ตามมาทั้งในส่วนของปัญหาหนี้สินของเกษตรกรและปัญหาการบริโภคที่ชะลอตัวต่อเนื่อง เนื่องจากเกษตรกรถือเป็นกำลังซื้อหลักในภูมิภาคและของประเทศ ซึ่งปัจจัยดังกล่าวส่งผลให้ค่าดัชนีความเชื่อมั่นและคาดการณ์ 3 เดือนข้างหน้าของผู้ประกอบการ SMEs กิจการค้าส่งสินค้าเกษตรในเดือนนี้ปรับตัวในทิศทางที่ลดลง

ภาพที่ 1 ค่าดัชนีความเชื่อมั่นของผู้ประกอบการ SMEs ภาคการค้าส่ง สิ้นค้าเกษตร



ดัชนีความเชื่อมั่นผู้ประกอบการ SMEs ภาคค้าส่งสินค้าเกษตร ค่าดัชนีความเชื่อมั่นในปัจจุบันอยู่ที่ระดับ 47.5 ปรับตัวเพิ่มขึ้นจากระดับ 43.9 ในเดือนก่อน เป็นผลมาจากการปรับตัวเพิ่มขึ้นจากองค์ประกอบการด้านยอดขายหน่วย การจ้างงาน และกำไร สำหรับค่าดัชนีความเชื่อมั่นคาดการณ์ในอีก 3 เดือนข้างหน้า อยู่ที่ระดับ 52.6 ปรับตัวลดลงจาก 57.1 เมื่อเทียบกับเดือนที่ผ่านมา

สำหรับองค์ประกอบที่ผู้ประกอบการ SMEs ภาคการค้าส่งสินค้าเกษตรมีความกังวลในระดับสูงในเดือนนี้ ได้แก่ ความเชื่อมั่นในองค์ประกอบด้านยอดขายหน่วย การจ้างงาน และกำไรในปัจจุบัน และความเชื่อมั่นในองค์ประกอบด้านต้นทุนทั้งในปัจจุบัน

ดัชนีความเชื่อมั่นผู้ประกอบการภาคการค้าและบริการ เดือนสิงหาคม 2558

และคาดการณ์ 3 เดือนข้างหน้า โดยความเชื่อมั่นในองค์ประกอบยอดขาย การจ้างงาน และกำไรในปัจจุบันค่าดัชนีอยู่ที่ระดับ 37.8 46.8 และ 34.6 ตามลำดับ ขณะที่ความเชื่อมั่นในองค์ประกอบต้นทุนทั้งในปัจจุบันและคาดการณ์ 3 เดือนข้างหน้าค่าดัชนีอยู่ที่ระดับ 41.0 และ 40.8 ตามลำดับ ซึ่งค่าดัชนีความเชื่อมั่นในองค์ประกอบดังกล่าวอยู่ในระดับที่ต่ำเมื่อเทียบกับดัชนีความเชื่อมั่นในองค์ประกอบอื่นๆ และค่าดัชนีอยู่ในระดับที่ต่ำกว่าค่าฐานที่ 50 ค่อนข้างมาก แสดงให้เห็นว่าผู้ประกอบการมีความกังวลในองค์ประกอบดังกล่าวในระดับสูง

สำหรับปัจจัยที่ส่งผลกระทบต่อ SMEs ภาคการค้าส่งสินค้าเกษตร โดยพิจารณาระดับคะแนนเฉลี่ยในแต่ละปัจจัยที่ส่งผลกระทบต่อ พบว่า ปัจจัยที่ส่งผลกระทบต่อกิจการอย่างชัดเจนทั้งในปัจจุบันและคาดการณ์ 3 เดือนข้างหน้า ได้แก่ ผลกระทบจากการแข่งขันในตลาด รองลงมาได้แก่ผลกระทบจากภาวะเศรษฐกิจของประเทศและอำนาจซื้อของประชาชน ผลกระทบจากระดับราคาวัตถุดิบ/น้ำมันและค่าขนส่ง และผลกระทบจากการหดตัวของความต้องการสินค้าและบริการ ในส่วนของผลกระทบจากมาตรการกระตุ้นเศรษฐกิจของภาครัฐผู้ประกอบการมองว่าส่งผลกระทบต่อด้านบวกต่อกิจการในระดับที่ลดลงเมื่อเทียบกับเดือนที่ผ่านมา ขณะที่ผลกระทบจากสถานการณ์ภัยแล้งต่อกิจการและผลกระทบจากความผันผวนของค่าเงินบาทผู้ประกอบการมองว่าส่งผลกระทบต่อกิจการในระดับที่ไม่มากนักและส่งผลกระทบต่อกิจการในระดับที่ลดลงเมื่อเทียบกับเดือนที่ผ่านมา

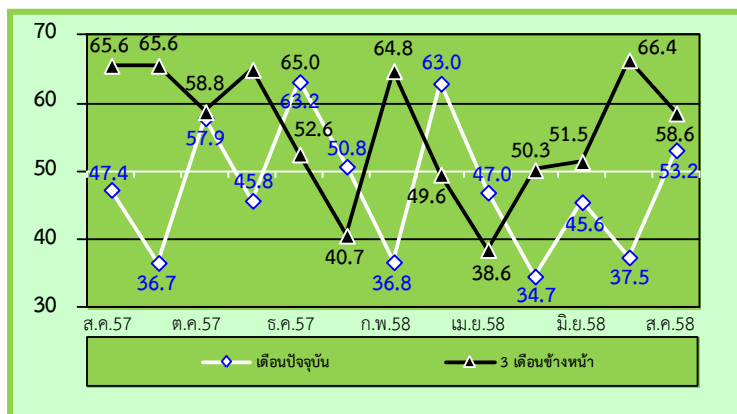
ดัชนีความเชื่อมั่นผู้ประกอบการภาคการค้าและบริการ เดือนสิงหาคม 2558

ภาคค้าปลีก สถาบันบริการน้ำมัน เป็นสาขาที่ปรับตัวเพิ่มขึ้นในภาคการค้าปลีก

กิจการค้าปลีกน้ำมัน เป็นประเภทธุรกิจที่ค่าดัชนีความเชื่อมั่นในปัจจุบันปรับตัวในทิศทางที่เพิ่มขึ้น ขณะที่ค่าดัชนีความเชื่อมั่นคาดการณ์ 3 เดือนข้างหน้าปรับตัวในทิศทางที่ลดลงเมื่อเทียบกับค่าดัชนีความเชื่อมั่นในเดือนที่ผ่านมา และถือเป็นประเภทกิจการที่ค่าดัชนีความเชื่อมั่นทั้งในปัจจุบันและคาดการณ์ 3 เดือนข้างหน้าปรับตัวเพิ่มขึ้นและลดลงมากที่สุดในการภาคการค้าปลีก เนื่องจากสถานการณ์การจำหน่ายน้ำมันในเดือนสิงหาคมปรับตัวดีขึ้นแทบทุกประเภทเมื่อเทียบกับช่วงเดียวกันของปีก่อนทั้งเบนซิน 95 แก๊สโซฮอล์ 91 แก๊สโซฮอล์ 95 น้ำมัน E20 และน้ำมันดีเซล โดยปรับตัวเพิ่มขึ้นร้อยละ 7.1 10.8 21.9 5.5 และ 6.1 ตามลำดับสอดคล้องกับดัชนีความเชื่อมั่นด้านยอดขายและกำไรในปัจจุบันที่ปรับตัวเพิ่มขึ้นในระดับสูงในเดือนนี้ ส่วนหนึ่งเป็นผลจากระดับราคาน้ำมันในเดือนสิงหาคมที่ปรับตัวลดลง โดยราคาน้ำมันเบนซิน 95 และดีเซลปรับตัวลดลงลิตรละ 2.10 และ 0.80 บาท ตามลำดับเมื่อเทียบกับระดับราคาน้ำมันในช่วงปลายเดือนที่ผ่านมา ผวนกับในเดือนนี้มีวันแม่ (12 สิงหาคม) ซึ่งเป็นอีกปัจจัยหนึ่งที่ช่วยทำให้ประชาชนมีการเดินทางและใช้จ่ายเพิ่มมากขึ้นกว่าปกติ อีกทั้งผู้ประกอบการมีความคาดหวังว่าเศรษฐกิจในระยะต่อไปน่าจะปรับตัวดีขึ้นภายหลังการปรับคณะรัฐมนตรีของรัฐบาล พล.อ.ประยุทธ์ จันทร์โอชา ในวันที่ 20 สิงหาคมที่ผ่านมา และมีการตั้งทีมเศรษฐกิจใหม่ นำโดยนายสมคิด จาตุศรีพิทักษ์ รองนายกรัฐมนตรีที่จะเข้ามากำกับดูแลงานด้านเศรษฐกิจ โดยได้มีการประกาศนโยบายกระตุ้นเศรษฐกิจโดยเน้นมาตรการในการส่งเสริมและให้ความช่วยเหลือผู้ประกอบการ SMEs และวิธีใส่เงินงบประมาณเข้าสู่ระบบเศรษฐกิจระดับล่างหรือรากหญ้าหรือที่ทีมเศรษฐกิจนิยามว่าเป็นนโยบายประชานิยมแบบอ่อนๆ ซึ่งน่าจะส่งผลให้เศรษฐกิจของประเทศกลับมามีความคึกคักเพิ่มขึ้นได้บ้าง ซึ่งปัจจัยดังกล่าวส่งผลให้ค่าดัชนีความเชื่อมั่นในปัจจุบันของผู้ประกอบการ SMEs กิจการค้าปลีกน้ำมันในเดือนนี้ปรับตัวในทิศทางที่เพิ่มขึ้น

ขณะที่สาเหตุที่ทำให้ค่าดัชนีความเชื่อมั่นคาดการณ์ 3 เดือนข้างหน้าปรับตัวในทิศทางที่ลดลง เนื่องจากผู้ประกอบการยังคงมีความกังวลต่อสถานการณ์เศรษฐกิจของประเทศในภาพรวมที่ยังคงมีความเสี่ยงอยู่มาก โดยเฉพาะอย่างยิ่งความเสี่ยงจากเศรษฐกิจโลกที่จะเข้ามากระทบเศรษฐกิจในประเทศในด้านต่างๆ ทั้งในส่วนของ การส่งออกที่ชะลอตัวอย่างต่อเนื่อง โดยการส่งออกเดือนสิงหาคมมีมูลค่า 17,669.2 ล้านดอลลาร์สหรัฐฯ ปรับตัวลดลงร้อยละ 6.69 ส่งผลให้การส่งออก 8 เดือนแรกของปี (มกราคม-สิงหาคม 2558) มีมูลค่า 142,747.3 ล้านดอลลาร์สหรัฐฯ ปรับตัวลดลงร้อยละ 4.92 เมื่อเทียบกับช่วงเดียวกันของปีที่ผ่านมา รวมถึงระดับราคาน้ำมันที่มีความผันผวนต่อเนื่องส่งผลกระทบต่อการวางแผนธุรกิจของผู้ประกอบการค่อนข้างมาก ซึ่งปัจจัยดังกล่าวส่งผลให้ค่าดัชนีความเชื่อมั่นคาดการณ์ 3 เดือนข้างหน้าของผู้ประกอบการ SMEs กิจการค้าปลีกน้ำมันในเดือนนี้ปรับตัวในทิศทางที่ลดลง

ภาพที่ 2 ดัชนีความเชื่อมั่นของผู้ประกอบการ SMEs ภาคค้าปลีก สถาบันบริการน้ำมัน



ดัชนีความเชื่อมั่นผู้ประกอบการภาคการค้าและบริการ เดือนสิงหาคม 2558

ดัชนีความเชื่อมั่นผู้ประกอบการ SMEs ภาคการค้าปลีก สถาบันบริการน้ำมัน ค่าดัชนีในปัจจุบันอยู่ที่ระดับ อยู่ที่ระดับ 53.2 ปรับตัว**เพิ่มขึ้น**จากระดับ 37.5 ในเดือนก่อน เป็นผลมาจากการปรับตัวเพิ่มขึ้นขององค์ประกอบด้านยอดขาย ต้นทุน การลงทุน และกำไร โดยเฉพาะอย่างยิ่งด้านยอดขายและกำไร ที่ปรับตัวเพิ่มขึ้นสูง ขณะที่คาดการณ์ 3 เดือนข้างหน้าดัชนีปรับตัว**ลดลง** อยู่ที่ระดับ 58.6 จากระดับ 66.4 เมื่อเทียบกับเดือนที่ผ่านมา

สำหรับองค์ประกอบที่ผู้ประกอบการ SMEs ภาคการค้าปลีก สถาบันบริการน้ำมัน มีความกังวลในระดับสูง ได้แก่ ความเชื่อมั่นในองค์ประกอบด้านต้นทุนทั้งในปัจจุบันและคาดการณ์ 3 เดือนข้างหน้า โดยความเชื่อมั่นในองค์ประกอบด้านต้นทุนทั้งในปัจจุบันและคาดการณ์ 3 เดือนข้างหน้าค่าดัชนีอยู่ที่ระดับ 47.7 และ 45.8 ตามลำดับ ซึ่งค่าดัชนีความเชื่อมั่นในองค์ประกอบดังกล่าวอยู่ในระดับที่ต่ำเมื่อเทียบกับดัชนีความเชื่อมั่นในองค์ประกอบอื่นๆ และค่าดัชนีอยู่ในระดับที่ต่ำกว่าค่าฐานที่ 50 แสดงให้เห็นว่าผู้ประกอบการมีความเชื่อมั่นในองค์ประกอบดังกล่าวในระดับที่ไม่ดีนัก

สำหรับ ปัจจัยที่ส่งผลกระทบต่อ SMEs กิจการค้าปลีก สถาบันบริการน้ำมัน โดยพิจารณาระดับคะแนนเฉลี่ยในแต่ละปัจจัยที่ส่งผลกระทบ พบว่าปัจจัยที่ส่งผลกระทบต่อกิจการอย่างชัดเจนทั้งในปัจจุบันและคาดการณ์ 3 เดือนข้างหน้า ได้แก่ ผลกระทบจากการแข่งขันในตลาด รองลงมาได้แก่ ผลกระทบจากภาวะเศรษฐกิจของประเทศและอำนาจซื้อของประชาชน ผลกระทบจากการหดตัวของความต้องการสินค้าและบริการ และผลกระทบจากระดับราคาวัตถุดิบ/น้ำมันและค่าขนส่ง ในส่วนของผลกระทบจากมาตรการกระตุ้นเศรษฐกิจของภาครัฐผู้ประกอบการมองว่าส่งผลกระทบต่อกิจการในระดับที่เพิ่มขึ้นเมื่อเทียบกับเดือนที่ผ่านมา ขณะที่ผลกระทบจากสถานการณ์ภัยแล้งต่อกิจการและผลกระทบจากความผันผวนของค่าเงินบาทผู้ประกอบการมองว่าส่งผลกระทบต่อกิจการในระดับที่ไม่มากนักและส่งผลกระทบต่อกิจการในระดับที่ลดลงเมื่อเทียบกับเดือนที่ผ่านมา

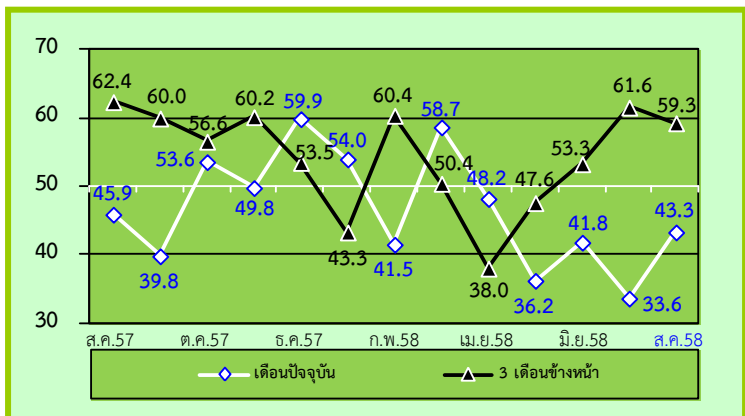
ดัชนีความเชื่อมั่นผู้ประกอบการภาคการค้าและบริการ เดือนสิงหาคม 2558

ภาคบริการ ด้านการท่องเที่ยว เป็นสาขาที่ปรับตัวเพิ่มขึ้นในภาคบริการ

ภาคบริการ **ด้านการท่องเที่ยว** เป็นประเภทธุรกิจที่ค่าดัชนีความเชื่อมั่นในปัจจุบันปรับตัวในทิศทางที่**เพิ่มขึ้น** ขณะที่ค่าดัชนีความเชื่อมั่นคาดการณ์ 3 เดือนข้างหน้าปรับตัวในทิศทางที่**ลดลง**เมื่อเทียบกับค่าดัชนีความเชื่อมั่นในเดือนที่ผ่านมา เนื่องจากผู้ประกอบการมีความคาดหวังว่าเศรษฐกิจในระยะต่อไปน่าจะปรับตัวดีขึ้นภายหลังการปรับคณะรัฐมนตรีของรัฐบาล และมีการตั้งทีมเศรษฐกิจใหม่ นำโดยนายสมคิด จาตุศรีพิทักษ์ รองนายกรัฐมนตรีที่จะเข้ามากำกับดูแลงานด้านเศรษฐกิจ โดยได้มีการประกาศนโยบายกระตุ้นเศรษฐกิจโดยเน้นมาตรการในการส่งเสริมและให้ความช่วยเหลือผู้ประกอบการ SMEs และวิธีใส่เงินงบประมาณเข้าสู่ระบบเศรษฐกิจระดับล่างหรือรากหญ้า น่าจะมีส่วนในการกระตุ้นการลงทุนของ SMEs และกระตุ้นให้เกิดการบริโภคภายในประเทศเพิ่มมากขึ้น เนื่องจากในช่วงที่ผ่านมาสถานการณ์ด้านการบริโภคชะลอตัวอย่างต่อเนื่อง กอปรกับสถานการณ์ด้านการท่องเที่ยวในปีนี้มีควมคึกคักอย่างต่อเนื่องโดยจำนวนนักท่องเที่ยวต่างชาติเดินทางเข้ามาในช่วง 7 เดือนแรกของปี (มกราคม-กรกฎาคม 2558) มีจำนวนทั้งสิ้น 17.39 ล้านคน ปรับตัวเพิ่มขึ้นถึงร้อยละ 29.91 เมื่อเทียบกับช่วงเดียวกันของปีที่ผ่านมา และเป็นการปรับตัวเพิ่มขึ้นของจำนวนนักท่องเที่ยว 10 เดือนต่อเนื่องนับตั้งแต่เดือนตุลาคมปีที่ผ่านมา รวมถึงการจัดกิจกรรมส่งเสริมการท่องเที่ยวของหน่วยงานที่กำกับดูแลด้านการท่องเที่ยวอย่างต่อเนื่อง อีกทั้งในเดือนสิงหาคมต้นทุนราคาน้ำมันปรับตัวลดลง โดยราคาน้ำมันขายปลีกน้ำมันเบนซิน 95 และดีเซลลดลงลิตรละ 2.10 และ 0.80 บาท ตามลำดับ ส่งผลให้ประชาชนมีกำลังซื้อเพิ่มมากขึ้นและผู้ประกอบการมีต้นทุนในด้านดังกล่าวลดลง ซึ่งปัจจัยดังกล่าวส่งผลให้ดัชนีความเชื่อมั่นในปัจจุบันของกิจการบริการด้านการท่องเที่ยวในเดือนนี้มีการปรับตัวในทิศทางที่เพิ่มขึ้น

ขณะที่สาเหตุที่ทำให้ค่าดัชนีความเชื่อมั่นคาดการณ์ 3 เดือนข้างหน้าปรับตัวในทิศทางที่ลดลง เนื่องจากเหตุระเบิดที่บริเวณพระศาลท้าวมหาพารม แยกราชประสงค์ ในคืนวันที่ 17 สิงหาคม ส่งผลให้มีชาวไทยและชาวต่างชาติบาดเจ็บและเสียชีวิตจำนวนมาก รวมถึงเหตุระเบิดบริเวณท่าเรือสาทรในวันที่ 18 สิงหาคม อาจส่งผลกระทบต่อความเชื่อมั่นด้านความปลอดภัยของนักท่องเที่ยวที่จะเดินทางเข้ามาท่องเที่ยวในประเทศไทย ซึ่งหน่วยงานที่เกี่ยวข้องต้องเร่งสร้างความเข้าใจและเร่งฟื้นฟูความเชื่อมั่นของนักท่องเที่ยวให้กลับมาโดยเร็วเพื่อให้เหตุการณ์ดังกล่าวส่งผลกระทบต่อการท่องเที่ยวของประเทศน้อยที่สุด โดยต้องเร่งคลี่คลายคดีและหาตัวผู้กระทำผิดมาลงโทษโดยเร็วที่สุด ซึ่งปัจจัยดังกล่าวส่งผลให้ดัชนีความเชื่อมั่นคาดการณ์ 3 เดือนข้างหน้าของกิจการบริการการท่องเที่ยวในเดือนนี้มีการปรับตัวในทิศทางที่ลดลง แต่อย่างไรก็ตามผู้ประกอบการบริการด้านการท่องเที่ยวยังคงมีความเชื่อมั่นคาดการณ์ 3 เดือนข้างหน้าอยู่ในระดับที่ดีเนื่องจากค่าดัชนีความเชื่อมั่นอยู่ในระดับที่ต่ำกว่าค่าฐานที่ 50

ภาพที่ 3 ดัชนีความเชื่อมั่นของผู้ประกอบการ SMEs ภาคบริการ การท่องเที่ยว



ดัชนีความเชื่อมั่นผู้ประกอบการภาคการค้าและบริการ เดือนสิงหาคม 2558

ดัชนีความเชื่อมั่นผู้ประกอบการ SMEs ภาคบริการ การท่องเที่ยว ค่าดัชนีในปัจจุบันอยู่ที่ระดับ 43.3 ปรับตัวเพิ่มขึ้นจาก 33.6 ในเดือนก่อน เป็นผลมาจากการปรับตัวเพิ่มขึ้นจากองค์ประกอบยอดขาย การจ้างงาน ต้นทุน และกำไร โดยเฉพาะอย่างยิ่ง องค์ประกอบด้านยอดขายและกำไรที่ค่าดัชนีความเชื่อมั่นปรับตัวในทิศทางที่เพิ่มขึ้น และคาดการณ์ 3 เดือนข้างหน้า ดัชนีปรับตัวลดลง อยู่ที่ระดับ 59.3 จากระดับ 61.6 เป็นผลมาจากการปรับตัวลดลงขององค์ประกอบโดยเฉพาะด้านยอดขาย การลงทุน และกำไร เมื่อเทียบกับเดือนที่ผ่านมา

สำหรับองค์ประกอบที่ผู้ประกอบการกิจการบริการ การท่องเที่ยว มีความกังวลในระดับสูงในเดือนนี้ ได้แก่ ความเชื่อมั่นในองค์ประกอบด้านยอดขายและกำไรในปัจจุบัน และความเชื่อมั่นในองค์ประกอบด้านต้นทุนทั้งในปัจจุบันและคาดการณ์ 3 เดือนข้างหน้า โดยค่าดัชนีความเชื่อมั่นในองค์ประกอบด้านยอดขายและกำไรในปัจจุบันอยู่ที่ระดับเท่ากับที่ 34.4 ขณะที่ความเชื่อมั่นในองค์ประกอบด้านต้นทุนทั้งในปัจจุบันและคาดการณ์ 3 เดือนข้างหน้าอยู่ที่ระดับเท่ากับที่ 41.1 ตามลำดับ ซึ่งค่าดัชนีความเชื่อมั่นในองค์ประกอบดังกล่าวอยู่ในระดับที่ต่ำเมื่อเทียบกับดัชนีความเชื่อมั่นในองค์ประกอบอื่นๆ และค่าดัชนีอยู่ในระดับที่ต่ำกว่า 50 แสดงให้เห็นว่าผู้ประกอบการมีความเชื่อมั่นในองค์ประกอบดังกล่าวในระดับที่ไม่ดีนัก

สำหรับปัจจัยที่ส่งผลกระทบต่อ SMEs ของกิจการบริการ การท่องเที่ยว โดยพิจารณาระดับคะแนนเฉลี่ยในแต่ละปัจจัยที่ส่งผลกระทบ พบว่าปัจจัยที่ส่งผลกระทบต่อกิจการอย่างชัดเจน ได้แก่ ผลกระทบจากการแข่งขันในตลาด รองลงมาได้แก่ ผลกระทบจากการหดตัวของความต้องการสินค้าและบริการ ผลกระทบจากภาวะเศรษฐกิจของประเทศและอำนาจซื้อของประชาชน และผลกระทบจากระดับราคาวัตถุดิบ/น้ำมันและค่าขนส่ง ในส่วนของมาตรการกระตุ้นเศรษฐกิจของภาครัฐผู้ประกอบการมองว่าส่งผลกระทบต่อกิจการในระดับที่ลดลงเมื่อเทียบกับเดือนที่ผ่านมา ขณะที่ผลกระทบจากสถานการณ์ภัยแล้งต่อกิจการและผลกระทบจากความผันผวนของค่าเงินบาทผู้ประกอบการมองว่าส่งผลกระทบต่อกิจการในระดับที่ไม่มากนัก โดยผลกระทบจากสถานการณ์ภัยแล้งส่งผลกระทบต่อกิจการในระดับที่ลดลง ขณะที่ผลกระทบจากความผันผวนของค่าเงินบาทส่งผลกระทบต่อกิจการในระดับที่เพิ่มขึ้นเมื่อเทียบกับเดือนที่ผ่านมา

ดัชนีความเชื่อมั่นผู้ประกอบการภาคการค้าและบริการ เดือนสิงหาคม 2558

ภาคผนวก

ดัชนีความเชื่อมั่น TSSI ของวิสาหกิจขนาดกลางและขนาดย่อมต่อการประกอบธุรกิจ: ธุรกิจรายสาขา

ตารางที่ 2 แสดงค่าดัชนีความเชื่อมั่นผู้ประกอบการวิสาหกิจขนาดกลางและขนาดย่อม รายสาขา (เดือน ส.ค. 57 – ส.ค. 58)

ดัชนี สาขาธุรกิจ	ส.ค.57		ก.ย.57		ต.ค.57		พ.ย.57		ธ.ค.57		ม.ค.58		ก.พ.58		มี.ค.58		เม.ย.58		พ.ค.58		มิ.ย.58		ก.ค.58		ส.ค.58	
	C	F3	C	F3	C	F3	C	F3	C	F3	C	F3	C	F3	C	F3	C	F3	C	F3	C	F3	C	F3	C	F3
1.ภาคการค้าส่ง	46.2	59.8	47.2	55.4	49.0	58.6	47.7	57.1	49.1	54.2	49.3	50.4	42.8	52.1	60.5	58.6	44.2	50.8	46.2	50.7	43.3	50.0	43.0	54.5	46.5	53.2
1.1 สินค้าเกษตร	47.6	62.1	52.3	53.3	51.9	59.2	53.7	57.0	55.0	55.0	54.8	49.7	44.2	54.2	60.7	56.6	44.9	54.8	51.1	51.0	42.4	50.0	43.9	57.1	47.5	52.6
1.2 สินค้าอุปโภค/ บริโภค	44.6	60.4	44.0	57.7	46.4	59.8	42.7	58.5	50.2	52.7	48.5	49.0	42.3	51.8	60.3	58.9	48.2	46.2	41.6	51.4	46.2	49.5	42.9	55.0	47.3	56.7
1.3 วัสดุก่อสร้าง	46.7	57.3	46.5	54.6	49.1	56.9	46.7	55.8	41.0	54.9	44.1	52.7	41.9	50.1	60.8	59.9	39.7	52.0	46.5	49.7	41.1	50.4	42.4	51.7	44.5	50.4
2.ภาคการค้าปลีก	45.5	60.5	41.3	60.4	48.7	59.1	44.1	59.9	54.2	52.5	47.6	43.0	38.5	57.8	60.6	55.4	44.3	42.8	38.5	49.6	43.7	49.5	39.6	58.0	44.9	55.5
2.1 รถยนต์ รถจักรยานยนต์	42.1	60.0	42.2	62.0	41.3	62.4	41.3	60.8	50.0	52.9	45.8	43.3	37.4	50.4	62.4	56.5	38.8	47.9	41.1	50.9	39.5	50.6	42.2	54.2	41.4	51.1
2.2 ร้านค้าปลีก (สมัยใหม่)	47.7	61.3	44.5	60.2	51.9	60.4	44.6	59.5	60.2	52.7	49.5	42.4	38.4	62.9	58.5	54.2	46.3	40.7	37.8	49.8	45.8	49.3	38.7	60.7	44.5	60.2
2.3 ร้านค้าปลีก (ดั้งเดิม)	45.8	57.8	41.0	56.8	47.6	56.3	45.1	56.9	49.6	52.1	46.2	44.1	40.1	56.9	58.1	56.5	45.7	42.6	39.2	48.3	44.8	47.9	39.4	54.9	43.6	54.4
2.4 สถานีบริการน้ำมัน	47.4	65.6	36.7	65.6	57.9	58.8	45.8	65.0	63.2	52.6	50.8	40.7	36.8	64.8	65.8	53.2	47.0	38.6	34.7	50.3	45.6	51.5	37.5	66.4	53.2	58.6
3.ภาคบริการ	47.5	59.5	41.7	58.1	51.0	56.2	46.7	57.6	54.8	53.3	50.3	44.7	41.2	56.8	60.7	54.9	46.7	42.4	39.0	48.4	43.8	49.9	38.5	57.1	45.6	55.3
3.1 การก่อสร้าง	52.1	55.3	47.1	52.9	54.8	51.6	51.3	53.6	41.8	58.2	44.0	57.2	47.2	53.7	57.9	57.6	40.0	56.6	53.2	50.5	39.2	51.3	45.3	57.0	45.7	52.3
3.2 กิจกรรม อสังหาริมทรัพย์	48.1	55.2	46.6	53.2	45.1	54.4	46.5	52.2	52.2	52.2	48.0	47.0	46.1	51.5	56.0	53.8	48.7	45.7	46.2	48.8	47.0	48.5	44.2	50.8	46.9	50.5
3.3 บริการด้านสุขภาพ/ ความงาม	46.2	59.4	43.4	56.0	49.3	55.1	43.9	58.2	56.2	52.2	45.8	44.8	40.6	55.8	57.3	53.2	43.3	45.7	37.5	50.0	41.5	49.0	38.0	51.1	43.6	51.1
3.4 การท่องเที่ยว	45.9	62.4	39.8	60.0	53.6	56.6	49.8	60.2	59.9	53.5	54.0	43.3	41.5	60.4	63.5	53.8	48.2	38.0	36.2	47.6	41.8	53.3	33.6	61.6	43.3	59.3
3.5 สันทนาการ วัฒนธรรม การศึกษา	45.7	59.3	42.2	59.6	54.2	52.9	50.2	55.4	50.4	55.6	50.9	45.8	42.5	56.0	60.4	54.7	48.2	40.6	36.9	47.1	46.9	48.5	41.3	58.1	43.1	57.3
3.6 ด้านการขนส่ง (สินค้า)	45.9	65.7	39.2	63.4	48.1	62.3	46.2	61.4	60.0	54.9	55.3	39.8	37.5	61.3	64.6	52.9	47.6	33.7	33.1	48.2	45.1	50.2	32.0	62.9	44.8	63.0
3.7 ด้านการขนส่ง (มวลชน)	48.3	65.8	39.1	64.4	51.7	66.0	46.7	62.2	60.6	57.1	56.2	40.0	37.8	66.7	66.8	52.2	50.0	31.4	31.4	48.9	49.4	54.0	32.7	68.1	49.4	67.1
3.8 โรงแรม/เกสต์เฮาส์/ บังกะโล	44.9	57.8	39.0	57.0	47.0	58.8	44.1	56.4	56.7	49.3	52.3	41.0	40.5	53.1	62.6	57.4	50.0	40.4	36.7	46.3	41.9	47.0	37.8	53.5	43.2	53.6
3.9 ร้านอาหาร/ กภัตตาคาร	50.7	59.3	38.5	60.5	57.1	51.9	44.3	61.4	58.0	50.6	49.2	43.0	36.7	59.0	60.1	56.0	45.2	43.0	36.0	49.2	44.6	50.6	37.5	59.1	51.9	52.2

** C = เดือนปัจจุบัน, F3 = คาบการณ 3 เดือนข้างหน้า

เมื่อพิจารณาค่าดัชนีความเชื่อมั่นแยกตามสาขา พบว่า สาขาธุรกิจปรับตัวเพิ่มขึ้นในทุกภาคธุรกิจ โดยภาคการค้าส่งสาขาธุรกิจที่มีความเชื่อมั่นเพิ่มขึ้นสูง ได้แก่ คำส่งสินค้าเกษตร สินค้าอุปโภค/บริโภค และวัสดุก่อสร้าง ภาคการค้าปลีก ได้แก่ สถานีบริการน้ำมัน ร้านค้าปลีกสมัยใหม่และดั้งเดิม ส่วนภาคบริการ ได้แก่ การท่องเที่ยว ด้านการขนส่ง เป็นต้น อย่างไรก็ตามค่าดัชนีความเชื่อมั่นคาบการณ 3 เดือน พบว่า ภาคการค้าส่ง ภาคการค้าปลีก และภาคบริการ มีแนวโน้มความเชื่อมั่นลดลง

ดัชนีความเชื่อมั่นผู้ประกอบการภาคการค้าและบริการ เดือนสิงหาคม 2558

ปัจจัยต่าง ๆ ที่ส่งผลกระทบต่อกิจการเดือนสิงหาคม 2558

ตารางที่ 3 แสดงระดับคะแนนของปัจจัยต่างๆ ที่ส่งผลกระทบต่อกิจการ

ปัจจัยที่มีผลกระทบต่อกิจการ	ระดับคะแนนแสดงผลกระทบของปัจจัยต่างๆ (0 = ไม่มีผลกระทบ, 1 = น้อย, 2 = ปานกลาง, 3 = มาก)															
	ภาคการค้าส่ง			ภาคการค้าปลีก				ภาคการบริการ								
	1.1	1.2	1.3	2.1	2.2	2.3	2.4	3.1	3.2	3.3	3.4	3.5	3.6	3.7	3.8	3.9
* สาขาธุรกิจ																
1. ผลกระทบจากระดับราคาน้ำมันและค่าขนส่ง	2.12	1.76	2.01	1.63	1.30	1.67	1.76	1.66	1.28	1.16	1.47	1.21	1.70	1.45	1.50	1.51
2. ผลกระทบจากภาวะเศรษฐกิจในประเทศและอำนาจซื้อของประชาชน	2.42	2.42	2.53	2.27	2.19	2.33	2.01	2.15	2.36	2.09	2.20	2.13	2.14	2.34	2.08	1.94
3. ผลกระทบจากการแข่งขันในตลาด	2.52	2.58	2.67	2.79	2.89	2.70	2.93	2.80	2.84	2.75	2.98	2.79	2.96	2.84	2.89	2.94
4. ผลกระทบจากการหดตัวของความต้องการสินค้าและบริการ	1.94	2.23	2.33	2.26	2.11	2.14	1.77	1.93	2.38	2.17	2.22	2.17	2.24	2.09	1.76	1.94
5. ผลกระทบจากสถานการณ์ภัยแล้งต่อกิจการ	1.38	1.15	1.01	1.07	1.18	1.14	1.19	1.03	0.84	1.08	1.09	0.92	1.18	1.13	1.08	1.09
6. ผลกระทบจากมาตรการกระตุ้นเศรษฐกิจในด้านต่างๆ ของรัฐบาลต่อกิจการ	1.22	1.47	1.21	1.62	1.72	1.42	1.94	1.79	1.30	1.44	1.96	1.56	1.86	1.72	1.56	1.89
7. ผลกระทบจากการแข็งค่าและความผันผวนของค่าเงินบาท	0.55	0.71	0.79	0.54	0.19	0.55	0.31	0.39	0.21	0.34	0.40	0.19	0.34	0.59	0.29	0.03

- สาขาธุรกิจประเภทต่างๆ ดูได้จาก ตารางที่ 2

เมื่อพิจารณาปัจจัยต่างๆ ที่ส่งผลกระทบต่อผู้ประกอบการวิสาหกิจขนาดกลางและขนาดย่อม โดยรวมภาคการค้าและบริการทั้งในปัจจุบันและคาดการณ์ 3 เดือนข้างหน้าของเดือนสิงหาคม 2558 ผู้ประกอบการส่วนใหญ่มองว่า ปัจจัยที่ส่งผลกระทบต่อกิจการในระดับสูงที่สุด ได้แก่ ผลกระทบจากการแข่งขันในตลาด รองลงมาได้แก่ ผลกระทบจากภาวะเศรษฐกิจของประเทศและอำนาจซื้อของประชาชน ผลกระทบจากการหดตัวของความต้องการสินค้าและบริการ และผลกระทบจากระดับราคาน้ำมันและค่าขนส่ง ในส่วนของผลกระทบจากมาตรการกระตุ้นเศรษฐกิจของภาครัฐผู้ประกอบการมองว่าส่งผลกระทบต่อกิจการในระดับที่ใกล้เคียงกับเดือนที่ผ่านมา ขณะที่ผลกระทบจากสถานการณ์ภัยแล้งต่อกิจการและผลกระทบจากความผันผวนของค่าเงินบาท ผู้ประกอบการมองว่าส่งผลกระทบต่อกิจการในระดับที่ไม่มากนักและส่งผลกระทบต่อกิจการในระดับที่ลดลงเมื่อเทียบกับเดือนที่ผ่านมา